

Separator 20l



Instrucțiuni de
utilizare

Informații generale de siguranță pentru lucrul cu scule electrice

Atenție! Nerespectarea tuturor instrucțiunilor de mai jos poate duce la șocuri electrice, incendii sau vătămări grave.

Păstrați toate avertismentele și instrucțiunile pentru consultări ulterioare.

Termenul "dispozitiv electric" în avertismentele din prezentul document înseamnă un dispozitiv electric conectat la o sursă de energie printr-un cablu de alimentare sau un dispozitiv electric alimentat cu baterii (fără fir).

1. Locul de muncă

- a) Locul de muncă trebuie să fie curat, ordonat și bine iluminat. Locurile murdare și întunecate pot provoca un accident.
- b) Nu utilizați aparatele electrice în atmosfere explozive, în prezența lichidelor, gazelor sau prafului inflamabil. Aparatele electrice produc scântei electrice care pot aprinde praful sau vaporii.
- c) Țineți copiii și persoanele aflate în preajmă departe de locul de muncă. Țineți copiii și alte persoane la distanță de dumneavoastră, deoarece acest lucru poate pune în pericol operatorul echipamentului.

2. Siguranța electrică

- a) Ștecherul uneltelor electrice trebuie să se potrivească cu priza. Fișa nu trebuie modificată în niciun caz. Utilizarea elementelor de alimentare cu energie electrică originale (fișe, prize) va asigura o mai mare siguranță decât orice elemente modificate.
- b) Evitați contactul corpului cu suprafețele împământate, cum ar fi țevile, radiatoarele, sobele și frigiderele. În cazul în care corpul dumneavoastră este împământat, există un risc crescut de șoc electric.
- c) În niciun caz nu trebuie să folosiți cablul de alimentare pentru a transporta, muta sau deconecta dispozitivul. Cablul de alimentare nu trebuie să fie plasat în apropierea surselor de căldură, a uleiurilor, a marginilor ascuțite sau a pieselor în mișcare. Cablurile de alimentare deteriorate sau sfâșiate cresc riscul de electrocutare
- d) Atunci când utilizați echipamentul în aer liber, folosiți prelungitoare concepute pentru utilizare în exterior. Folosirea unui cablu nepotrivit atunci când lucrați în aer liber poate

provoca șocuri electrice.



3. Securitatea personală

- a) Fiți întotdeauna atenți, concentrați-vă asupra muncii dumneavoastră. Nu folosiți mașina dacă sunteți obosit sau sub influența drogurilor, alcoolului sau a altor stimulente. Orice moment de neatenție poate duce la un accident grav.
- b) Purtați echipament de protecție și purtați întotdeauna ochelari de protecție. Purtarea unui echipament de protecție personală adecvat pentru tipul de echipament și pentru munca ce urmează a fi efectuată (de exemplu, mască de praf, îmbrăcăminte antiderapantă, cască de protecție sau protecție pentru urechi) reduce riscul de rănire.
- c) Evitați pornirea involuntară a dispozitivului. Înainte de a conecta ștecherul la o priză electrică, asigurați-vă că întrerupătorul de alimentare al dispozitivului este oprit. Ținerea aparatului în apropierea întrerupătorului în timp ce îl transportați poate măf duce la apăsarea întrerupătorului și la un accident grav.
- d) Înainte de a porni mașina, scoateți toate uneltele de reglare. O cheie sau o altă unealtă lăsată pe piesele în mișcare ale mașinii poate provoca un accident.
- e) Mențineți o poziție stabilă. Mențineți o postură stabilă, astfel încât să nu vă pierdeți echilibrul în poziția de lucru.
- f) Purtați îmbrăcăminte de protecție adecvată. Purtați întotdeauna protecție auditivă. Nu purtați haine sau bijuterii, deoarece acestea se pot prinde în părțile rotative ale echipamentului. Dacă operatorul are părul lung, trebuie să folosească o plasă de protecție specială.
- g) În cazul în care aparatul este echipat cu dispozitive de aspirare sau de colectare, asigurați-vă că acestea sunt fixate bine și ferm de aparat. Utilizarea acestor dispozitive poate reduce riscul de pericole asociate cu emisiile de praf.

4. Manipularea și operarea corectă a echipamentelor electrice

- a) Nu supraîncărcați dispozitivul. Folosiți numai echipamentul potrivit pentru treaba respectivă. Va fi mai sigur și mai practic să folosiți echipamentul corect pentru tipul de muncă pe care îl efectuați.
- b) Nu utilizați aparatul dacă întrerupătorul nu funcționează sau este deteriorat. Funcționarea aparatului cu un întrerupător defect este periculoasă.
- c) Deconectați întotdeauna unitatea de la priza de alimentare înainte de orice modificare, schimbare de accesorii sau depozitare a unității. Astfel de măsuri de precauție vor contribui la evitarea pornirii neintenționate a echipamentului.

d) Țineți dispozitivul departe de accesul copiilor. De asemenea, trebuie să luați toate măsurile de precauție pentru a împiedica orice altă persoană să aibă acces și să utilizeze echipamentul fără cunoștințele și experiența corespunzătoare. Dispozitivul în mâinile unei persoane neexperimentate poate fi foarte periculos.

e) Efectuarea de inspecții periodice ale echipamentului. Verificați dacă echipamentul este deteriorat, dacă piesele care se rotesc în echipament funcționează fără probleme etc. În cazul în care se constată deteriorări, echipamentul



ar trebui să fie trimisă pentru corectare. Funcționarea echipamentului cu temporizări deteriorate poate fi foarte periculoasă.

f) Păstrați uneltele de tăiere ascuțite și curate. Întreținerea corespunzătoare a elementelor de tăiere va asigura o eficiență și o calitate adecvată a prelucrării.

5. Întreținere

a) Numai personalul calificat poate efectua întreținerea echipamentului. Utilizați piese de schimb originale pentru reparații sau înlocuiri. În acest fel, garantăm funcționarea sigură a echipamentului.

Instrucțiuni specifice de siguranță

Pentru utilizare numai cu cenușă rece! Cenușa fierbinte poate provoca incendii și aer fierbinte poate deteriora aspiratorul.

Verificați cu atenție cenușa pentru resturi fierbinți (folosiți o greblă sau ceva similar)!

În cazul în care cenușa fierbinte este aspirată din greșeală, plasați recipientul afară timp de cel puțin 24 de ore înainte de a-l goli.

Înainte de utilizare, verificați dacă nu există cenușă în aspirator. În plus, asigurați-vă că recipientul nu este plin.

Dacă aspiratorul dumneavoastră este mai eficient, deschideți fluxul de aer din conductă sau reduceți în alt mod aspirația.
výkon.

Acest lucru este deosebit de important atunci când se curăță cantități mari de praf fin.

Vă rugăm să citiți instrucțiunile de utilizare.

Acasă

Pentru a profita la maximum de noul dvs. extractor de cenușă, citiți instrucțiunile de utilizare și instrucțiunile de siguranță care îl însoțesc înainte de utilizare. Păstrați aceste instrucțiuni pentru consultări ulterioare.

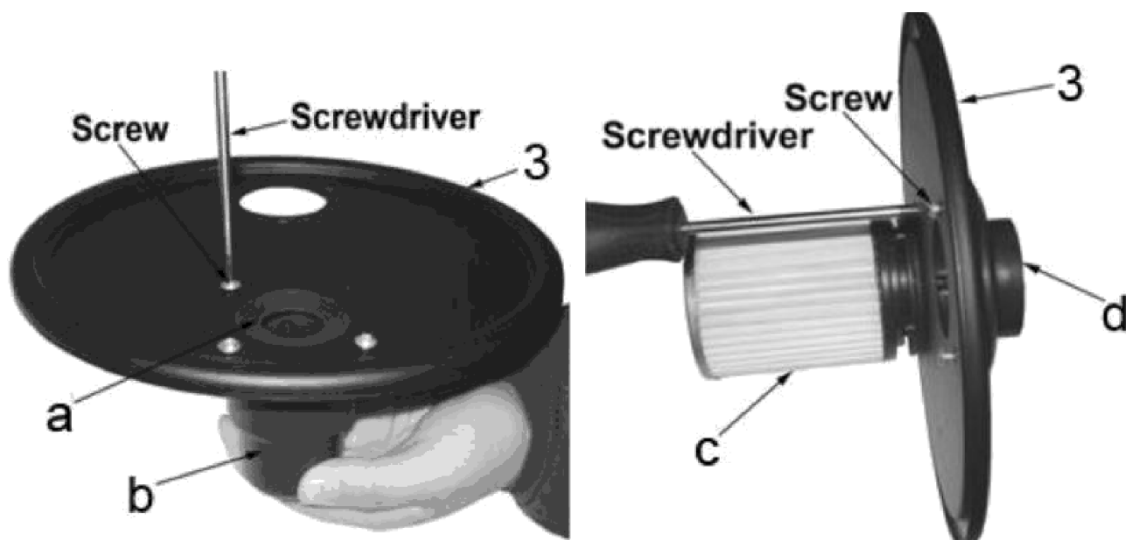
Descriere



1. Corpul rezervorului
2. Încuietoare pentru containere
3. Copertă
4. Rukovăf
5. Deschidere de admisie
6. Garnitură de cauciuc pe furtunul aspiratorului
7. Furtun de aspirație
8. Duză din aluminiu
9. Subansamblu filtru de praf

Accesorii

- a) Garnitură de cauciuc
- b) Conexiunea filtrului de praf
- c) Filtru de praf
- d) Racord de aspirație



Conectați conectorul (b și d) prin strângerea șuruburilor cu o șurubelniță, puneți filtrul de praf. (c) la conectorul (b) și verificați bifurcația. (A se vedea Fig. 2) Așezați capacul (3) pe container (1) și fixați-l cu ajutorul zăbrelelor (2). Montați un capăt al furtunului de aspirare (7) în orificiul de aspirare (5) de pe capac (3). Așezați duza de aluminiu (8) la celălalt capăt al furtunului de aspirare. Introduceți furtunul de aspirare în garnitura de cauciuc (6) și verificați conexiunea. Conectați aspiratorul la rețeaua electrică și porniți-l. Folosiți duza de curățare a cenușii pentru a îndepărta cenușa din șemineu sau din sobă. Dacă duza se înfundă, opriți aspiratorul. Îndepărtați cu grijă obiectul fără a atinge duza. Dacă puterea de aspirare este redusă, opriți aspiratorul și curățați filtrul de praf (c) prin clătire cu apă curată și caldă, dacă este necesar puteți folosi un detergent neabraziv. Uscați filtrul de praf înainte de utilizarea ulterioară. După curățare, opriți aspiratorul, ținând duzele în poziție verticală, astfel încât cenușa rămasă să cadă în recipient. Goliți recipientul într-un recipient adecvat (de exemplu, un ziar vechi) și aruncați-l. Notă: Înainte de a utiliza aspiratorul, asigurați-vă că toți conectorii și componenta filtrului de praf (9) sunt bine așezate. Recipientul de praf și filtrul de praf trebuie să fie complet uscate.

Curățare și întreținere

Scurgeți toată apa și nămolul din recipient, apoi curățați-le cu o cârpă umedă. Nu utilizați detergenți duri, caustici sau abrazivi. Curățați ansamblul filtrului de praf și spălați-l dacă este necesar.

Notă: Nu utilizați detergenți pentru a curăța părțile din plastic ale aparatului. Se recomandă un detergent ușor pe o cârpă umedă. Apa nu trebuie să intre în contact cu echipamentul.



Semnificația unui coș barat este:

Nu aruncați aparatele electrice ca deșeuri municipale nesortate, ci folosiți un punct de colectare. Contactați autoritatea locală pentru informații despre punctele de colectare disponibile. Dacă aparatele electrice sunt eliminate în depozitele de deșeuri, substanțele periculoase pot pătrunde în apele subterane și pot intra în alimentația publică, ceea ce poate cauza daune sănătății și vieții.

